

FUERON Y YA NO SON...

Localidades nacionales que durante la Época Clásica (1856-1883) fueron oficinas postales, cancelaron estampillas y actualmente son sitios abandonados o casi desaparecidos

BAROYECA

Por: Magdalena García Ramírez

Baroyeca está situado al sur del estado de Sonora; en el siglo XIX era una municipalidad perteneciente al distrito **político** (1) de Álamos. Era cabecera de la municipalidad y se ubica a una distancia de 30 leguas (2) al norte de Álamos (Fig.1).

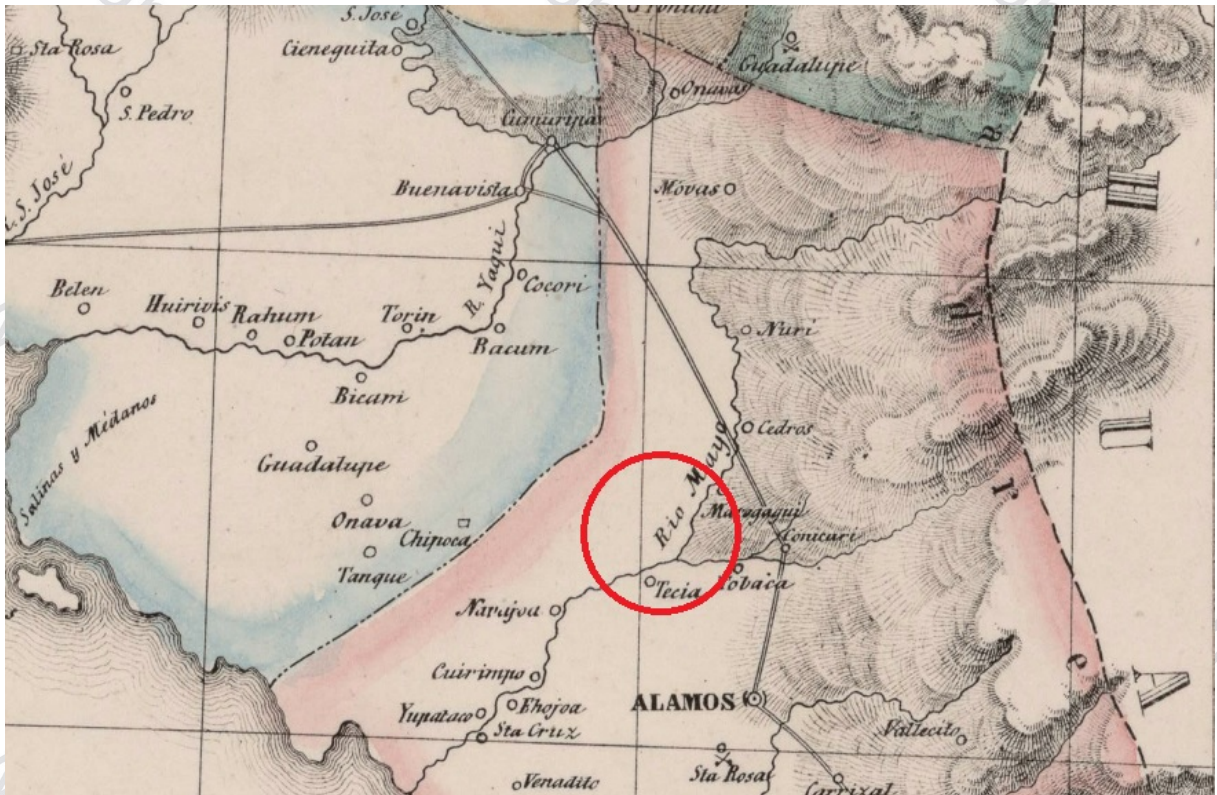


Fig.1: Mapa parcial del estado de Sonora, año 1856; circulado en rojo el área donde se ubica Baroyeca (Fuente: Antonio García Cubas en ATLAS geográfico, estadístico e histórico de la República Mexicana)

Su nombre significa **nariz de perico** en lengua cahíta (3), y lo toma de que uno de los cerros que rodean el valle donde está situado tiene esa forma.

En **1684** fueron descubiertas minas de plata en la región de Álamos y poco después se descubrieron yacimientos de oro y plata en la Sierra de Baroyeca, pero con la característica de no estar en vetas, sino en “ojos” o bolsas que pronto se agotaban, sin embargo, había muchos yacimientos y para **1701** se funda la población, su nombre oficial fue Real de Minas de la Natividad de Nuestra Señora de Loreto. Los altibajos en la explotación minera y los constantes ataques

a la población por parte de los indios Yaquis, provocaban sucesivos despoblamientos y repueblas. En **1792** se descubre la llamada Mina Grande, 4 leguas al sur del pueblo, con una extraordinaria cantidad de plata, y gracias a la atinada administración de un clérigo vecindado en la localidad, Francisco Joaquín Valdés, resurge la comunidad con muy buen nivel de vida para todos sus habitantes y se reconstruye la Iglesia con mejores materiales y se le agrega una torre (Fig.2); para **1828** el pueblo vuelve a decaer.

García Cubas en su *Diccionario Geográfico, Histórico y Biográfico* de 1888 menciona una población de 1,824 personas **en toda la municipalidad**; en otra fuente consultada, indican **632 habitantes para 1894**, y que contaba con una escuela que tenía 27 alumnos varones, y aclarando que desde **1891** ya solamente se explotaba una sola mina de plata, su producción agrícola consistía en trigo, maíz y frijol. En **1903** la villa de Baroyeca pasó a formar parte del municipio del Quiriego. Para **1916** la villa quedó despoblada y las explotaciones mineras abandonadas. Actualmente en medio del desolado paisaje destacan las ruinas de la torre de la Iglesia, como testigo mudo de que allí existió el Mineral de Baroyeca (Fig.3). La historia de este sitio dio lugar al dicho: “*Caldillo de Baroyeca, sin cebolla y sin manteca*” para referirse a que algo está muy pobre o precario.

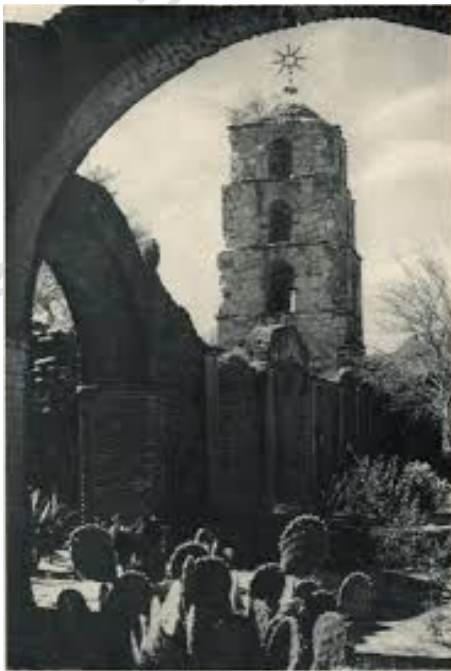


Fig.2 Ruinas de la Iglesia de Baroyeca
(Fuente: Martin Litton, mayo 1954)

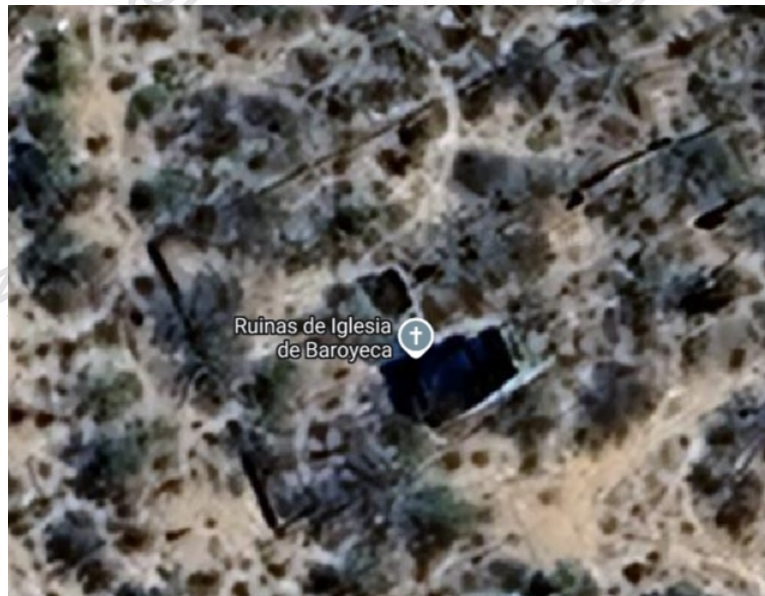


Fig.3 Vista aérea de las ruinas en Baroyeca
(Fuente: Google Earth, actual)



En el **ámbito filatélico**, Baroyeca es mencionada por Shatzkes y también por Heath & Stout como sub oficina del **distrito postal de Ures**, pero sin presentar ejemplo de algún matasellos o cancelador. Lo mencionan con usos en la serie de Hidalgos de 1868 (1868 – 1872).

Notas.-

- (1) La división política en el estado de Sonora en el siglo XIX era de 9 Distritos, subdivididos en municipalidades y 2 Partidos.
- (2) 1 legua = 4.82803 kilómetros.
- (3) Lengua que unificaba a las tribus Yaquis, Mayos y Tehuecos.

Bibliografía.-

- Schatzkes, Joseph. *The Cancellations of Mexico, 1856-1874*. Revised Edition by Karl H. Schimmer. 1983.
- Heath, John y Doug Stout. *Mexico, the 1868 Issue, a Specialist Handbook*. Publicado por James Bendon, Ltd. 2004
- García Cubas; Antonio. *ATLAS geográfico, estadístico e histórico de la República Mexicana*. Imprenta J. M. Lara. 1856
- García Cubas, Antonio. *Diccionario geográfico, histórico y biográfico de los Estados Unidos Mexicanos*. Antigua Imprenta de Murguía. 1888-1891
- Pradeau, Alberto Francisco. *Memorias de la Academia Mexicana de la Historia*. Tomo XIII, No.2 Abril-Mayo-Junio 1954. México, D.F.
- Sánchez Enrique y García Magdalena. *Oficinas Postales de México (1856 – 1883)*, 2006, México.