

FUERON Y YA NO SON...

Localidades nacionales que durante la Época Clásica (1856-1883) fueron oficinas postales, cancelaron estampillas y actualmente son sitios abandonados o casi desaparecidos

GÜICHAPA

Por: Magdalena García Ramírez

Güichapa esta situada en la parte centro del estado de Durango, aproximadamente a 154 kilómetros al norte de la capital. La región donde se encuentra es conocida como Valle de Palmitos, esta zona fue poblada por los españoles desde 1596 por ser rica en tierra fértil y tener agua abundante, pero con asentamientos irregulares por los ataques de los indígenas; en 1704 se establecieron las haciendas de Palmitos de Arriba y Palmitos de Abajo y para la segunda mitad del siglo XVIII **Palmitos de Abajo fue nombrada Güichapa**. La hacienda fue punto de tránsito en el **Camino Real de Tierra Adentro** (1). Ver en Fig. 1, mapa del Camino Real, donde Güichapa y sus lugares cercanos se resaltan con un círculo rojo.

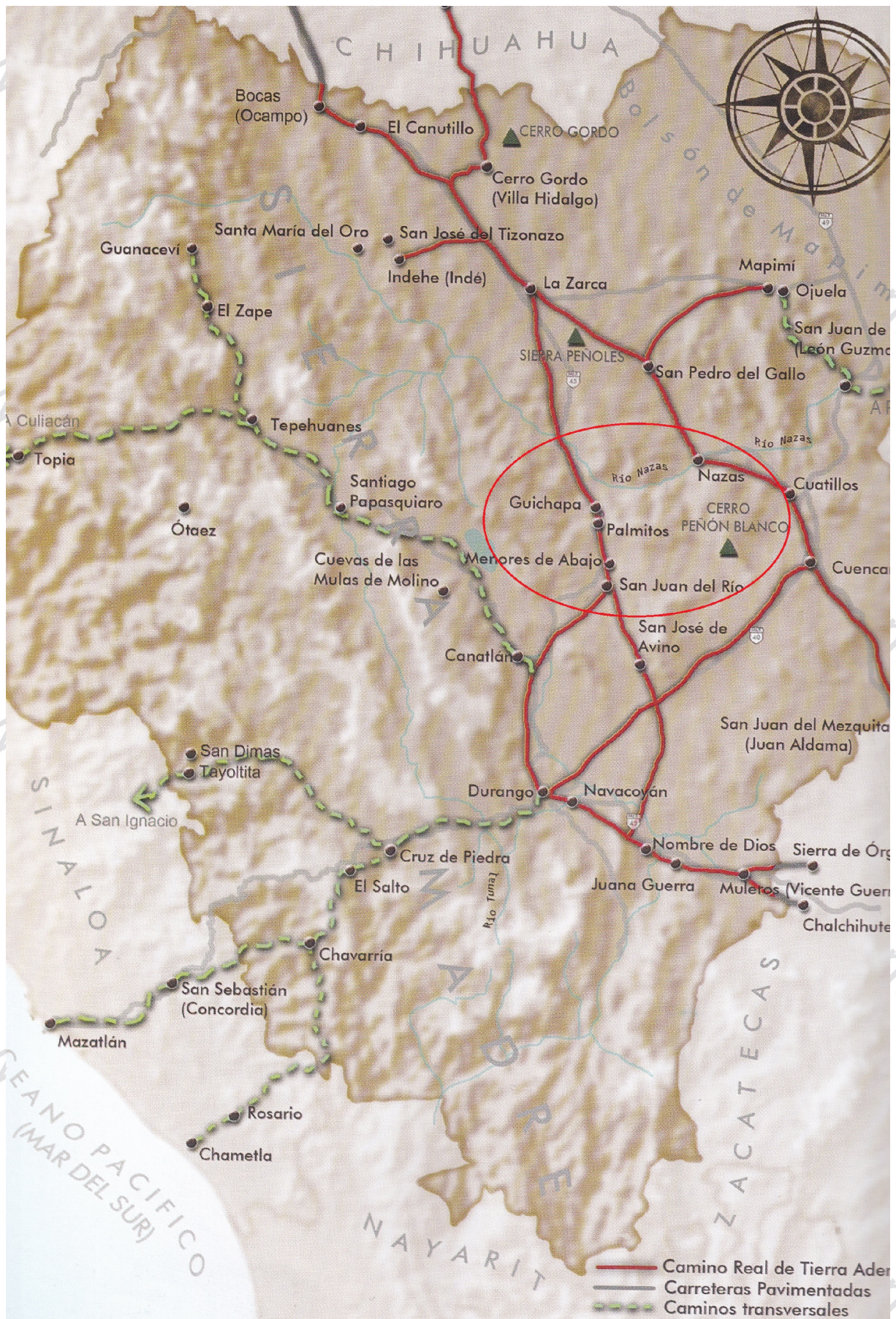


Fig.1 Mapa del Camino Real de Tierra Adentro en el estado de Durango
(Fuente: El Camino Real de Tierra Adentro, Travesía histórica y cultural del Septentrión Novohispano)

La hacienda contaba con la suficiente población como para operar como oficina de Correos, pues contaba con su propio *cancelador*, como puede apreciarse en la carta (cover) de 1853 que aparece en la Fig.2, y tiene el matasellos que Schatzkes identifica con el No. 259 (Fig.3).

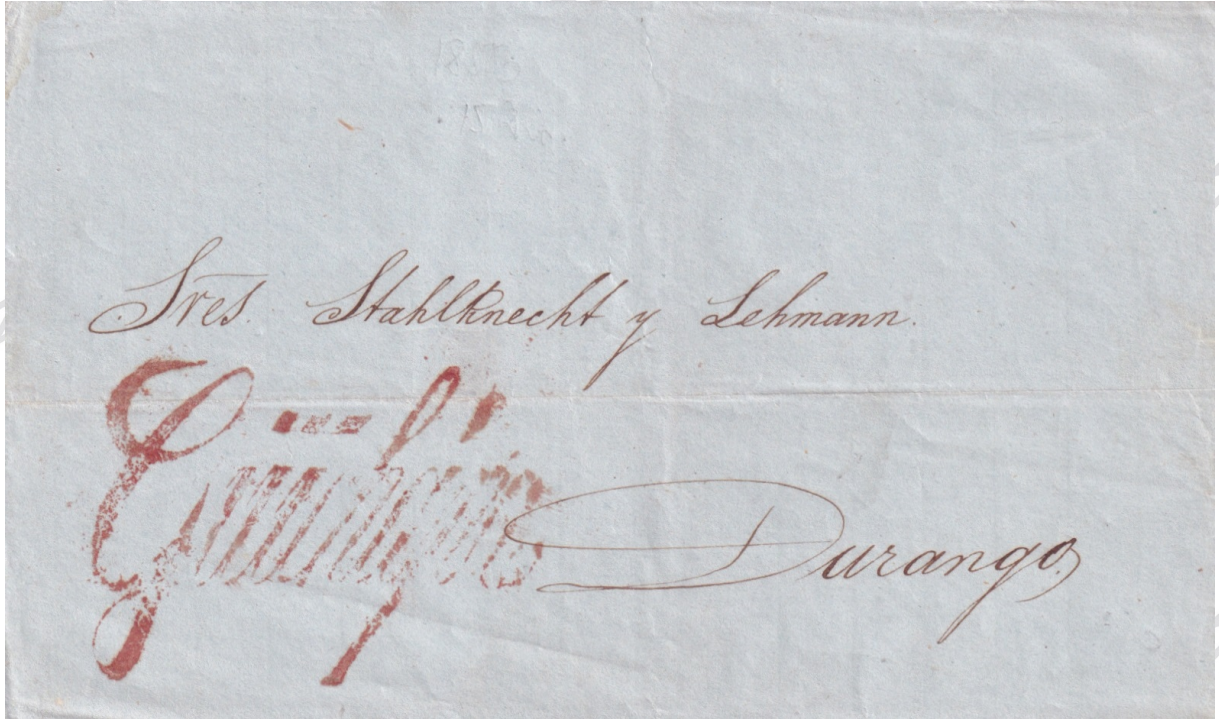


Fig.2 Carta de 1853 (pre-estampilla) con la cancelación de Schatzkes No.259

Desde 1856 que se emitió la primer estampilla postal en México y durante el período Clásico, Guichapa recibió remesas de las series de Hidalgos de 1856, 1861, Águilas Imperiales (1864) e Hidalgos del 68, 72 y 74. Por las remesas que recibió y el hecho de contar con 4 matasellos (Fig.3-6), es un indicativo de su importancia como comunidad poblacional.

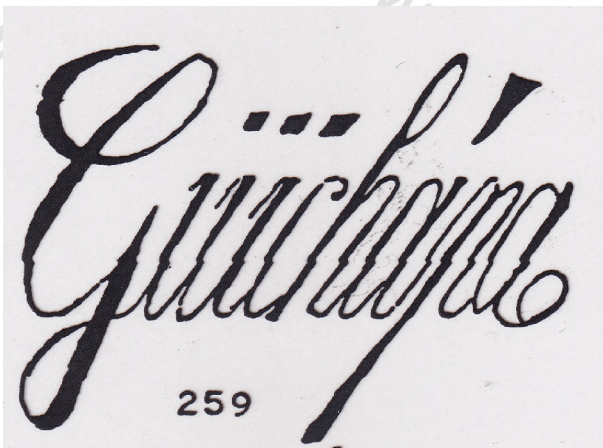


Fig.3 Schatzkes No.259

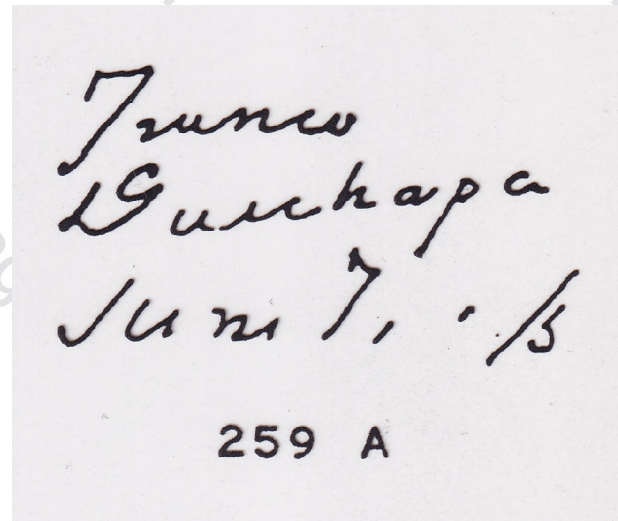


Fig.4 Schatzkes No.259A

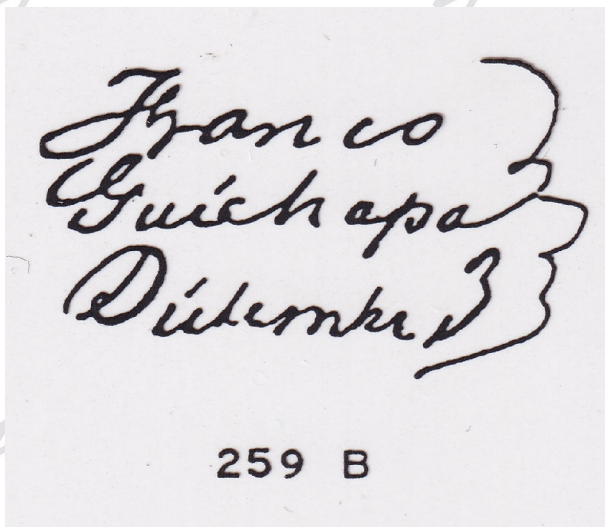


Fig.5 Schatzkes No.259B



Fig.6 Schatzkes No.259C

La denominación de **Güichapa** se modificó a través del tiempo y se le empezó a nombrar **Huichapa**, y así se le identifica también en la actualidad, aunque un buen tiempo se utilizaron indistintamente, porque se encuentran obras impresas que ya la designan como Huichapa, en la misma época que los matasellos de las estampillas seguían designándola como Güichapa, a continuación algunos ejemplos: En el libro de Itinerarios y Derroteros de la República Mexicana impreso en 1856 aparece nombrado como *Molino de Huichapa*, punto intermedio en el itinerario de Durango capital a El Oro, a 32 leguas (2) de Durango capital; el nombre *Molino* se debe a que desde el siglo XVII había un molino en la zona, porque el cultivo principal era el trigo. En el Atlas de García Cubas de 1856, aparece en la sección *Itinerarios* como punto intermedio en el tramo de la ciudad de Durango a Mapimí, a 32 leguas (2) de la capital e identificado como *Huichapa*. En el Diccionario Geográfico de García Cubas de 1888-1891 aparece como *Huichapa*, indicando que es "hacienda de la municipalidad de Rodeo, partido de San Juan del Río, Dgo. 360 habitantes, margen derecha del Río Nazas, a 40 kilómetros al norte de la cabecera del Partido y a 35 kilómetros al OSO de la ciudad de Nazas." (3) (4).

Huichapa transitó de ser una hacienda a convertirse en un pequeño poblado, pero poco a poco fue quedando deshabitado, alrededor de mediados del siglo XX, al migrar sus habitantes a lugares más grandes y con mejores condiciones de vida. Actualmente Huichapa se encuentra dentro del territorio del municipio de Rodeo, se menciona que tiene 3 habitantes. La Capilla de la Limpia Concepción de Huichapa, construida en el siglo XIX, ha sido restaurada y se mantiene en el lugar como atractivo turístico (Fig.7).



Fig.7 Capilla de la Limpia Concepción de Huichapa
(Fuente: El Camino Real de Tierra Adentro, Travesía histórica y cultural del Septentrión Novohispano)



Fig.8 Güichapa, (Huichapa) en la actualidad. (Fuente: Google Earth)

Notas.-

(1) El Camino Real de Tierra Adentro, también conocido como Camino de la Plata ó Camino a Santa Fé es una ruta que se integró en la época de la colonización española, de más de 2,000 kilómetros de longitud. Parte desde la ciudad de México y cruza los que hoy son 11 estados de la República Mexicana y dos de los Estados Unidos de Norteamérica.

(2) 1 legua = 4.82803 kilómetros

(3) La división política en el estado de Durango en el siglo XIX y parte del XX, dividía al estado en Partidos y bajo cada Partido existían las municipalidades, a diferencia de actualmente en que una entidad federativa se divide políticamente en Municipios (el equivalente a un Partido) y el municipio se divide en localidades (equivalente a las municipalidades de entonces).

(4) OSO= Oeste sur oeste

Bibliografía.-

-Schatzkes, Joseph. The Cancellations of Mexico, 1856-1874. Revised Edition by Karl H. Schimmer. 1983.

-García Cubas; Antonio. ATLAS geográfico, estadístico e histórico de la República Mexicana. Imprenta J. M. Lara. 1856

-García Cubas, Antonio. Diccionario geográfico, histórico y biográfico de los Estados Unidos Mexicanos. Antigua Imprenta de Murguía. 1888-1891

-<https://lugares.inah.gob.mx/es/node/4659>

-Gobierno de Durango 2010-2016. El Camino Real de Tierra Adentro. Travesía histórica y cultural al Septentrión Novo Hispano. 2ª. Edición, diciembre, 2011.

-Álvarez, José J. y Rafael Durán. Itinerarios y Derroteros. Imprenta José A. Godoy, 1856. México

-Enrique Sánchez y Magdalena García. Oficinas Postales de México (1856 – 1883), 2006, México.